



unicef   
for every child

**LIVE LOVE**

الجمهورية اللبنانية  
وزارة الشؤون الاجتماعية

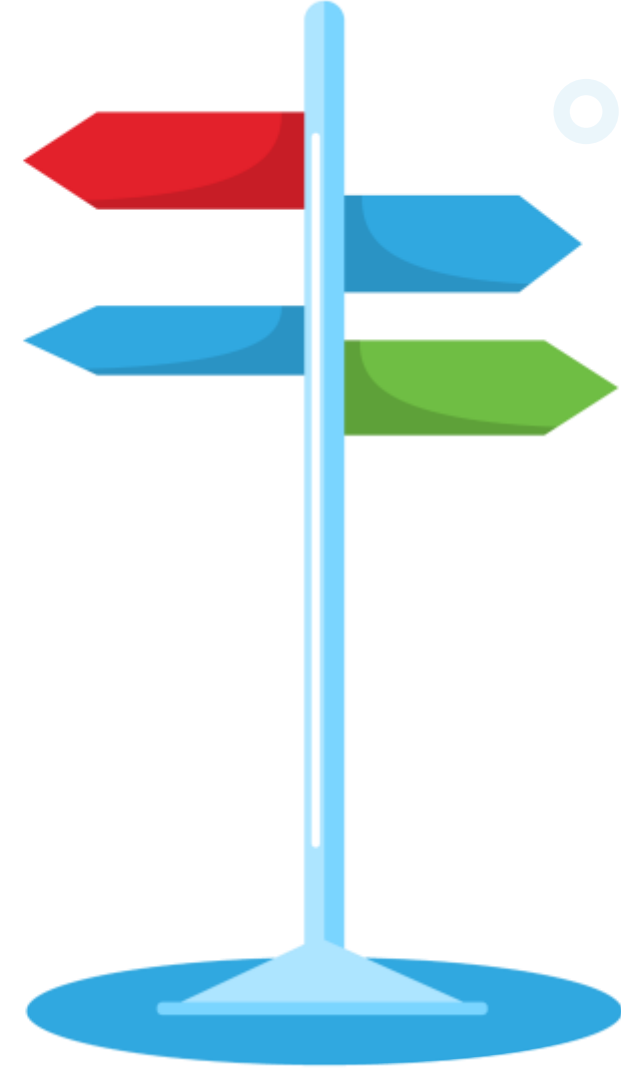


**anera**  
WHERE HOPE FINDS A WAY

**التدريب التمهيدي  
للشباب**

# موجز

- مقدمة
- أهمية التطوع
- ماذا يعني أن تكون متطوعاً
- حقوقك ومسؤولياتك كمتطوع
- حماية الطفل
- الاحتياجات الخاصة
- الحماية من الاستغلال والانتهاك الجنسي
- إجراءات الشكاوى
- نصائح السلامة
- خطة الاستعداد الشخصية
- ما هي منصة "نحن متطوعون/متطوعات" (Nahno Volunteers)?



”التطوع هو دم الحياة في المجتمع، فهو يساعد على بناء مجتمع أفضل ومستقبل أكثر إشراقًا للجميع“

”التطوع ليس خياراً، بل هو مسؤولية. إنها مسؤولية تجاه أنفسنا وتجاه إخوتنا البشر والكوكب الذي نسميه بيتنا“

1



2



3

# ما هو التطوع؟

اضغط على الخيارات لظهور المعلومات

4

5

6

7



8

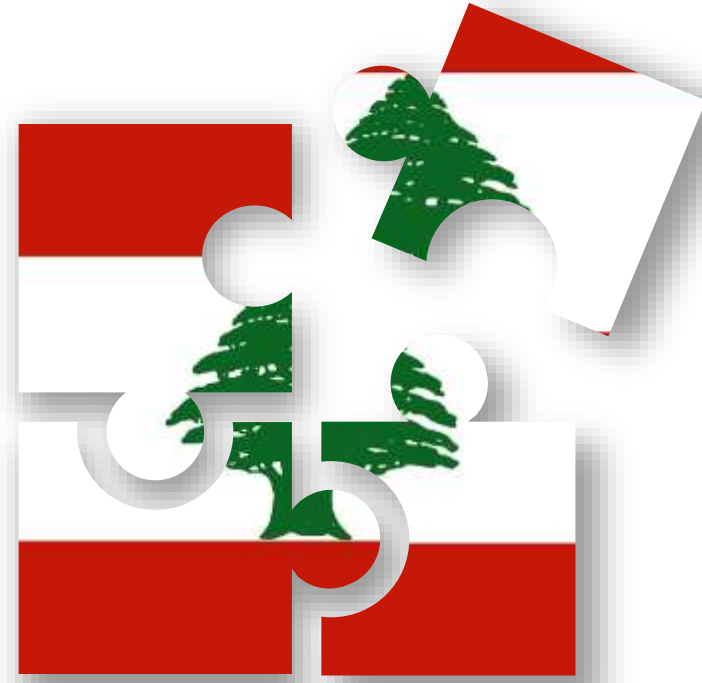


# أنتم أبطال التغيير! أنت تصنع الفارق!

○ ذكّرنا انفجار بيروت  
بأهمية التطوع وأثره.

○ الكثير من المساعدة  
الأولية بعد انفجار بيروت  
الهائل قدمها متطوعون.

○ يمثل المتطوعون  
التضامن والوحدة.



○ المتطوعون هم  
في قلب المجتمع.

○ هم نبض لبنان.

اختر لإعطاء مهاراتك  
ووقتك

إختر

ساعد المجتمع والمنظمة غير  
الحكومية / المبادرة التي  
تتطوع لها

ساعد

احصل على شيء منه مثل المهارات  
الجديدة والاجتماعية / المهنية  
الشبكات

إحصل

افعلها طوعًا مجانيًا

إفعل

العمل في دور تطوعي مخصص

إعمل

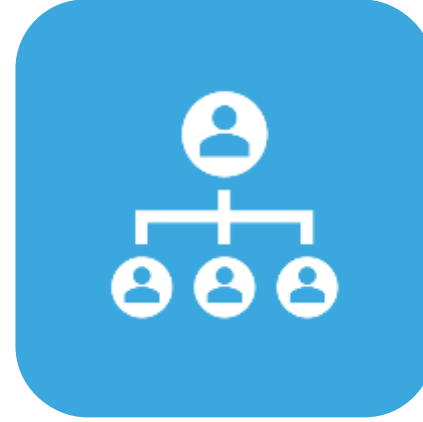
تحدى نفسك لتجربة شيء مختلف ، وتحقيق الأهداف الشخصية، تدرّب  
على استخدام مهاراتك واكتشف المواهب المخفية

تحدى

# عندما تكون / تكونين متطوعًا/ة، فأنت:

اضغط على الكلمات لظهور المعلومات

# ما أهمية التطوع؟





# حقوق وواجبات المتطوعين



# كمتطوع/ة، لديك الحق في:

امتلاك الأدوات والموارد اللازمة للنشاط

01

عدم التعرض للتعب

02

عدم التعرض للخطر

03

أن تكون على اطلاع مسبقاً بمراجعة المهام المتوقعة وساعات العمل

04

أن تكون على اطلاع مسبقاً بتحقيق بشأن المهام الموكلة

05

العمل في بيئة آمنة

06

أن تعرف منظمة التطوع الحكومية/المبادرة بما في ذلك السياسات والإجراءات

07

تلقي التوجيه والتدريب والتعريف عن المهارات المطلوبة للنشاط

08

التحدث إذا شعرت بالاحتياج أو تشعر بالاستغلال

09

القيام بتحديد ساعات مشاركتك أو شهادة الحضور

10

# كمتطوع/ة، فأنت مسؤول/ة أن:

05	01
06	02
07	03
08	04

# المتطوع: ما يجب فعله وما يجب عدمه

## فعله

حافظ على موقف  
محترم و حيادي وغير  
متحيز

أظهر الالتزام والحماس

خذ بعين الاعتبار المهارات  
التي يجب أن تقدمها

أظهر الاحتراف والعمل  
الجماعي

إظهار عدم الاحترام

عدم الالتزام بجدولك الزمني

اتخاذ قرارات أو إجراءات من  
دون استشارة  
المنظمة/المبادرة المضيفة  
أو قائد فريقك أو مشرفك

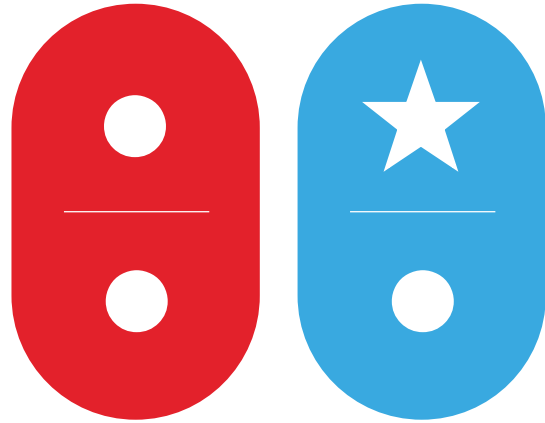
مشاركة أو الكشف عن أي  
بيانات سرية

## عدمه

# حماية الأطفال

يجب الحفاظ على حدود مناسبة مع الأطفال  
وتجنب أي اتصال جسدي أو سلوك غير لائق

التقيد بأي شكل من أشكال موافقة  
الوالدين



اضغط على الدوائر لظهور المعلومات



إذا كنت تعمل مع أطفال (ما يقل عن  
18 سنة)، فمن المهم جداً أن:

راقب الأطفال بعناية وكن على دراية  
بأي مخاطر أو أخطار محتملة



## 8 ركائز للعمل مع الأطفال

عامل جميع الأطفال بالاحترام، وشجعهم على فعل الشيء نفسه تجاه الآخرين

الإبلاغ عن أي مخاوف بشأن طفل، أو اشتباه في سوء المعاملة

كن صبوراً ومتفهماً، وحاول البقاء هادئاً وإيجابياً حتى عندما تواجه سلوكيات صعبة

اتبع جميع السياسات والإجراءات المتعلقة بالعمل مع الأطفال، بما في ذلك تلك المتعلقة بالإشراف والسلامة والسرية

تأكد من أن البيئة آمنة للأطفال، واتخذ التدابير المناسبة لحمايةهم من الأذى

تعزيز الشمولية ودعم الاحتياجات المتنوعة لجميع الأطفال

ابحث عن الدعم والإرشاد من الزملاء ذوي الخبرة أو المرشدين، ولا تخف من طلب المساعدة إذا كنت في حاجة إليها

الاحترام

الإبلاغ

الصبر

الانسجام

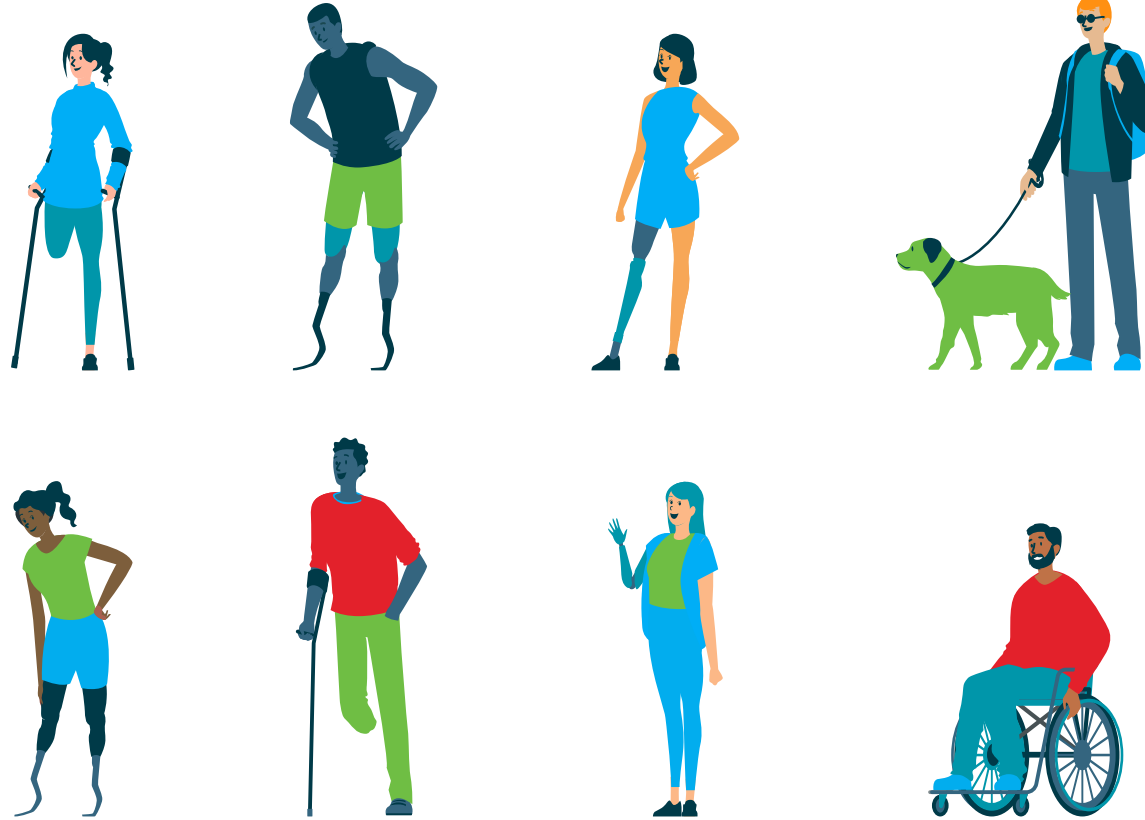
السلامة

الاندماج

الدعم

# القانون العام اللبناني 220/2000

يخول الأشخاص ذوي الإعاقة الحق في الحصول على خدمات شاملة للعيش الكريم، تتضمن الخدمات الاجتماعية والتعليمية والصحية والوظيفية والسكنية والترفيهية وغيرها.



# إذا كنت تعمل مع الأشخاص ذوي الإعاقة

أنواع الاحتياجات: 01 02 03 04

هذه هي الصعوبات التي تؤثر على حركة الجسم أو القدرة على الوظيفة الطبيعية



01 صعوبات حركية

هذه هي الصعوبات التي تؤثر على الرفاهية النفسية للشخص وقد تسبب مشاكل عاطفية أو سلوكية



02 الصحة النفسية

هذه هي الصعوبات التي تؤثر على حواس الشخص، مثل البصر والسمع واللمس



03 صعوبات حسية

هذه هي الصعوبات التي تؤثر على قدرة الشخص على التعلم وفهم المعلومات الجديدة



04 صعوبات تعليمية



# فعله وعدمه مع الأشخاص ذوي الإعاقة

أن تفترض أن الأشخاص ذوي الاحتياجات الخاصة غير قادرين أو تابعين للآخرين

أن تتحدث إلى المستشارين أو الوسطاء بدلاً من الشخص ذي الاحتياجات الخاصة. يجب التحدث مع الشخص ذي الاحتياجات الخاصة بشكل مباشر

أن تلمس الشخص أو معداته دون إذن

أن تستخدم اللغة المسيئة أو تفترض بشأن قدرات الشخص

أن تشارك المعلومات الشخصية عن الشخص بدون موافقته

أن تتجاهل الشخص أو تجعله يشعر بعدم الوجود

أن تخاف من طرح الأسئلة أو البحث عن الإرشاد إذا كنت غير متأكد من شيء ما

عامل الأشخاص ذوي الاحتياجات الخاصة بالاحترام وبمثل القيمة

تعرف على الاحتياجات والقدرات الخاصة للفرد

تواصل بوضوح وبشكل مباشر

قدم المساعدة الجسدية فقط إذا طُلبت أو إذا كانت ضرورية، واطلب الإذن قبل تقديمها

كن مرناً وقابلًا للتكيف

يجب الحفاظ على السرية

ابحث عن الإرشاد والدعم إذا كان لديك أسئلة أو مخاوف



# الحماية من الاستغلال والانتهاك الجنسي

## على كل المتطوعين والمتطوعات الالتزام بتلك المبادئ

01

لا تسيء استخدام أو استغلال المستفيدين بأي شكلٍ من الأشكال، بما في ذلك الاستخدام اللفظي أو الجسدي أو النفسي. يجب على جميع المتطوعين دائماً معاملة المستفيدين بالاحترام والكرامة

02

لا تستخدم اللغة المهينة أو الضارة أو تقترح أفكاراً قد تسيء إلى الآخرين أو تزعجهم. يجب دائماً احترام الممارسات الثقافية

03

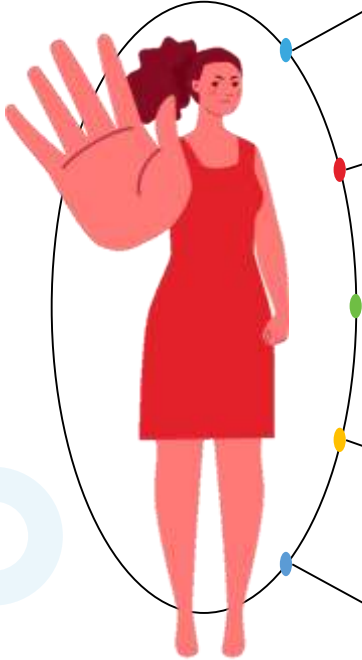
لا تقوم بنشاط جنسي مقابل المال أو الهدايا أو العمل أو أي أشكال أخرى من التعويضات، ولا يجوز أيضاً المشاركة في نشاط جنسي مع أي شخص يتراوح عمره دون 18 عاماً

04

تجنب أي سلوك قد يعتبر تحرشاً جنسياً أو استغلالاً جنسياً أو إساءة جنسية، بما في ذلك الاتصال الجسدي غير المناسب، والاتصال اللفظي أو غير اللفظي، أو استخدام وسائل التواصل الاجتماعي أو الاتصالات الإلكترونية الأخرى. يجب على جميع المتطوعين الحفاظ على بيئة عمل آمنة ومحترمة

05

يجب الإبلاغ عن أي شبهات أو معلومات أو شائعات أو شكوك تتعلق بوجود إساءة محتملة إلى الإدارة المسؤولة أو قائد الفريق / المشرف عند الحاجة



# إجراءات الشكاوى

المسائل التي يمكن أن تشملها الشكاوى ولكن لا تقتصر عليها:

إجراءات الشكاوى هي آلية تسمح للمتطوعين برفع المشاكل والقضايا ذات الاهتمام لديهم مع برنامج الاستضافة، والعمل على إيجاد حلول لها. وتهدف هذه الآلية إلى ضمان أن يتم التعامل مع المشاكل بطريقة عادلة ومنصفة، وفي إطار السرية والحفاظ على الخصوصية.

03

02

01

06

05

04

اضغط على الأرقام لإظهار المعلومات

يتم الإبلاغ عن المشكلة  
إلى الشخص المناسب في  
أسرع وقت ممكن



يتم الاحتفاظ بسجلات جميع التواصل  
والوثائق المتعلقة بالمشكلة



إذا استمرت المشكلة، يتم الاتصال بإدارة الموارد  
البشرية أو أي قسم مخصص آخر للحصول على  
مزيد من المساعدة



تجنب حدوث مشاكل مستقبلية، واتخاذ خطوات استباقية  
والمشاركة في التدريب أو التحدث مع المشرف حول  
التغييرات المحتملة



## كيفية التصرف؟

يجب تذكر أن المنظمة التطوعية لديها الالتزام  
بضمان بيئة آمنة ومأمونة لجميع المتطوعين، وأنها  
يجب أن تمتلك آلية مناسبة للتعامل مع أي شكل  
من أشكال الشكاوى

اضغط على الشعارات لظهار المعلومات

# منع الإجهاد المتراكم

01

الدعم  
التعرف على أهمية الدعم المناسبة بما  
في ذلك لأصدقائك والعائلة

02

اعرف حدودك  
اعرف حدودك وحدود مواردك وردود أفعالك  
النتيجة

03

إدارة التوقعات  
اعتني بصدقك بصدقك أهدافًا /توقعات  
واقعية

04

الإستمرارية  
خصص وقتًا معينًا للقيام بالأنشطة التي تستمتع  
بها

05

حافظ على راحة جسمك  
امنح نفسك وقتًا للراحة والعلاقات

06

الغذاء  
تناول الطعام بانتظام وتجنب الإفراط في  
استهلاك الكافيين

# بعض النصائح الهامة للسلامة الصحية:

اغسل يديك بانتظام بالماء والصابون لمدة 20 ثانية على الأقل

غسل اليدين

ارتدِ الكمامة إذا شعرتَ بعدم الإرتياح

إرتداء القناع

امسك بمنديل أو استخدم ذراعك لتغطية فمك وأنفك عند العطس أو السعال

مارس النظافة  
الصحية للتنفس

تجنب الاتصال الوثيق بالأشخاص المرضى واحرص على أن تأخذ الأطعمة المناسبة

مسافة آمنة

# معدات الحماية الشخصية

المعدات الواقية الشخصية المطلوبة تعتمد على نوعية العمل التطوعي المنجز والمخاطر المحتملة المترتبة عليه

قناع

حذاء

خوذة

الأمن

قفاز



## ما هي منصة نحن متطوعون/ات؟

“نحن متطوعون/متطوعات”

هي منصة إلكترونية تهدف إلى توحيد المشاركة الشبابية التطوعية في لبنان.

تربط المنصة المتطوعين بفرص/أنشطة تطوعية مناسبة عبر جميع أنحاء لبنان.





Thank you!

لا تنسوا  
**لبنان بحاجة إلينا**  
الآن أكثر من أي وقت  
مضى!

